

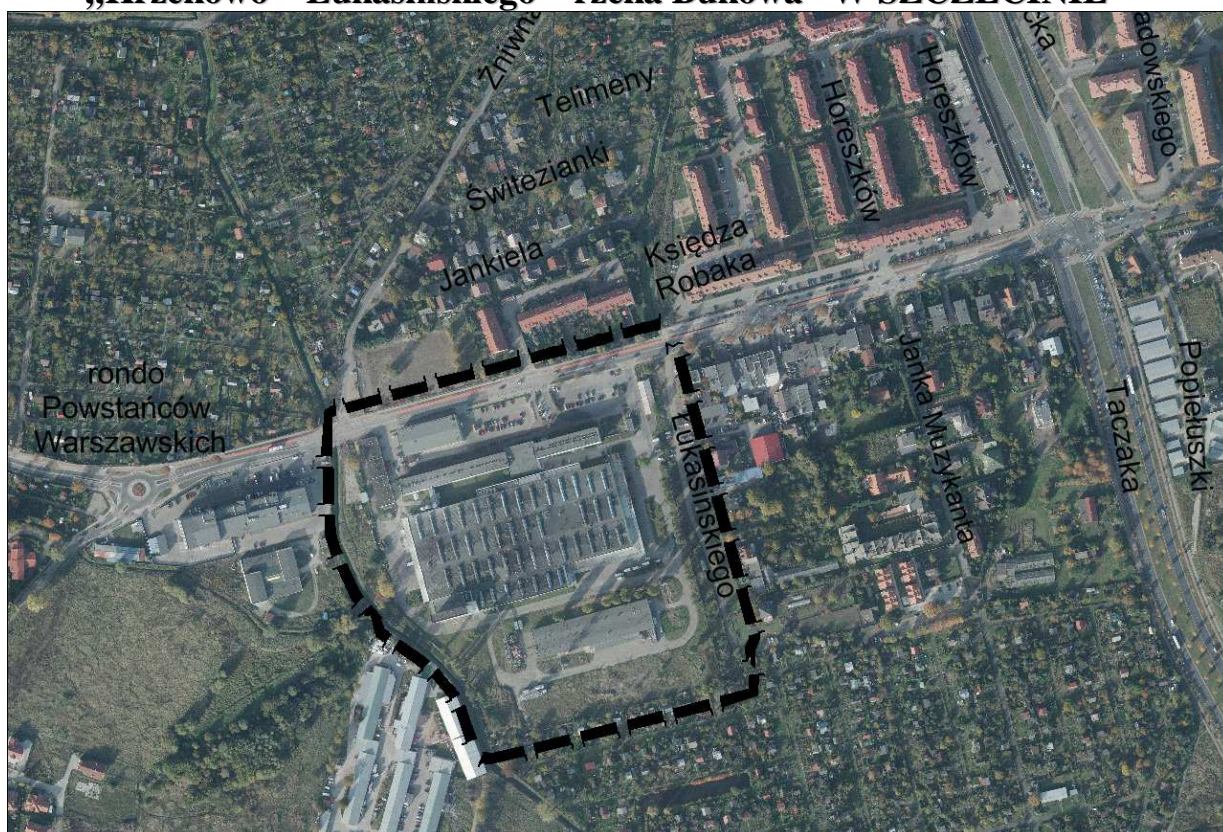
**BIURO PLANOWANIA PRZESTRZENNEGO MIASTA  
w SZCZECINIE**

ul. Szymanowskiego 2, 71-416 Szczecin  
tel. (0-91) 42 21 055, 42 45 739, fax 42 24 771  
e-mail: bppm@um.szczecin.pl



**PROGNOZA ODDZIAŁYWANIA NA ŚRODOWISKO  
MIEJSCOWEGO PLANU ZAGOSPODAROWANIA  
PRZESTRZENNEGO**

**„Krzekowo – Łukasieńskiego – rzeka Bukowa” W SZCZECINIE**



**AUTOR OPRACOWANIA :**

**mgr Jolanta Wiśniewska**

**KIEROWNIK ZESPOŁU INŻYNIERII  
I OCHRONY ŚRODOWISKA:**

**inż. Bogdan Kosmowski**

**PROJEKTANT PLANU:**

**mgr inż. arch. Anna Sokołowska  
mgr inż. arch. Agnieszka Romańczyk**

**DYREKTOR BIURA:**

**mgr inż. arch. Anna Nawacka – Górzeńska**

**Szczecin, BPPM, maj 2016**





<b>1. STRESZCZENIE .....</b>	<b>5</b>
<b>2. WPROWADZENIE .....</b>	<b>5</b>
2.1. METODA SPORZĄDZENIA PROGNOZY .....	6
2.2. STOPIEŃ SZCZEGÓŁOWOŚCI PROGNOZY .....	6
2.3. PRZEDMIOT I CELE PLANU ORAZ POWIĄZANIA Z INNYMI DOKUMENTAMI.....	7
2.4. TRUDNOŚCI WYNIKAJĄCE Z NIEDOSTATKÓW TECHNIKI LUB LUK WE WSPÓŁCZESNEJ WIEDZY.....	7
<b>3. ANALIZA I OCENA STANU ŚRODOWISKA .....</b>	<b>7</b>
3.1. STAN ZASOBÓW ŚRODOWISKA .....	7
3.1.1. <i>Morfologia</i> .....	7
3.1.2. <i>Warunki geologiczne i hydrogeologiczne</i> .....	8
3.1.3. <i>Wody powierzchniowe</i> .....	8
3.1.4. <i>Warunki klimatyczne</i> .....	8
3.1.5. <i>Zanieczyszczenie powietrza i hałas</i> .....	9
3.1.6. <i>Szata roślinna</i> .....	10
3.1.7. <i>Świat zwierzęcy</i> .....	11
3.1.8. <i>Walory krajobrazowe</i> .....	14
3.1.9. <i>Dziedzictwo kulturowe i historyczne</i> .....	14
3.1.10. <i>Zasoby naturalne</i> .....	14
3.2. INTEGRALNOŚĆ EKOLOGICZNA OBSZARU.....	14
3.3. OBSZARY I OBIEKTY CHRONIONE.....	15
3.4. ZIDENTYFIKOWANE PROBLEMY OCHRONY ŚRODOWISKA.....	15
3.5. POTENCJALNE ZMIANY STANU ŚRODOWISKA PRZY BRAKU REALIZACJI PLANU .....	16
<b>4. CELE OCHRONY ŚRODOWISKA ISTOTNE Z PUNKTU WIDZENIA PLANU</b>	<b>16</b>
CELE OCHRONY ŚRODOWISKA USTANOWIONE NA SZCZEBLU MIĘDZYNARODOWYM, WSPÓLNOTOWYM I KRAJOWYM I SPOSOBY ICH UWZGLĘDNIENIA .....	16
<b>5. ANALIZA I OCENA POTENCJALNEGO ODDZIAŁYWANIA NA ŚRODOWISKO .....</b>	<b>17</b>
5.1. POWIERZCHNIA ZIEMI .....	17
5.2. WODY POWIERZCHNIOWE I PODZIEMNE .....	17
5.3. KLIMAT .....	18
5.4. KLIMAT AKUSTYCZNY I ZANIECZYSZCZENIE POWIETRZA .....	18
5.5. SZATA ROŚLINNA, ŚWIAT ZWIERZĘCY, RÓŻNORODNOŚĆ BIOLOGICZNA.....	19
5.6. KRAJOBRAZ.....	21
5.7. ZABYTKI I DOBRA MATERIALNE.....	21
5.8. ZDROWIE I WARUNKI ŻYCIA LUDZI .....	22
5.9. ZASOBY NATURALNE.....	22
5.10. OBSZAR NATURA 2000 I JEGO INTEGRALNOŚĆ .....	22
5.11. POWIERZCHNIOWE FORMY OCHRONY PRZYRODY .....	22
<b>6. PRZEWIDYWANE ZNACZĄCE ODDZIAŁYWANIA .....</b>	<b>23</b>
6.1. STAN ŚRODOWISKA NA OBSZARACH OBJĘTYCH PRZEWIDYWANYM ZNACZĄCYM ODDZIAŁYWANIEM .....	23



---

6.2. IDENTYFIKACJA ZNACZĄCYCH ODDZIAŁYWAŃ .....	23
6.3. TRANSGRANICZNE ODDZIAŁYWANIA .....	24
<b>7. DZIAŁANIA ZAPOBIEGAWCZE.....</b>	<b>24</b>
7.1. ROZWIĄZANIA MAJĄCE NA CELU ZAPOBIEGANIE I OGRANICZANIE NEGATYWNYCH ODDZIAŁYWAŃ NA ŚRODOWISKO .....	24
7.2. ROZWIĄZANIA MAJĄCE NA CELU KOMPENSACJĘ PRZYRODNICZĄ NEGATYWNYCH ODDZIAŁYWAŃ NA ŚRODOWISKO .....	25
<b>8. ROZWIĄZANIA ALTERNATYWNE DO ROZWIĄZAŃ ZAWARTYCH W PLANIE.....</b>	<b>25</b>
<b>9. METODY ANALIZY SKUTKÓW REALIZACJI POSTANOWIEŃ PLANU.....</b>	<b>25</b>
<b>10. PODSUMOWANIE I WNIOSKI.....</b>	<b>25</b>
<b>11. LITERATURA I MATERIAŁY ŹRÓDŁOWE.....</b>	<b>26</b>



## 1. Streszczenie

Dokumentowany obszar obejmuje powierzchnię ok. 8,14 ha. Wyznaczają go następujące granice: od północy i od wschodu ul. Łukasińskiego, od południa tereny ujęcia wody „Świerczewo”, od zachodu rzeka Bukowa oraz granica Miasta Szczecin z Gminą Dobra.

Celem zapisów planistycznych jest uporządkowanie istniejącej struktury funkcjonalno-przestrzennej oraz wprowadzenie zapisów ograniczających powstawanie m.in. nowych obiektów usługowych, o dużych powierzchniach sprzedaży – plan zakazuje lokalizacji obiektów handlowych o powierzchni sprzedaży powyżej 400 m<sup>2</sup>.

Środowisko przyrodnicze obszaru opracowania jest generalnie sztucznie ukształtowane i posiada małą zdolność do regulacji. Dokonane w przeszłości przekształcenia terenu przesądziły o niewielkim obecnym zróżnicowaniu warunków siedliskowych, braku układów ekologicznych o unikatowym i naturalnym charakterze, niewielkiej różnorodności gatunkowej flory. Mimo tego, obszar planu stanowi ze względu na rzekę Bukową, potencjalne miejsce występowania chronionych gatunków zwierząt wskazanych w Waloryzacji Przyrodniczej Województwa Zachodniopomorskiego.

Na całym obszarze objętym granicami planu „Krzekowo – Łukasińskiego – rzeka Bukowa” wpływ realizacji ustaleń planu (negatywny czy pozytywny) na środowisko nie wystąpi, bądź będzie pomijalnie mały.

Realizacja ustaleń omawianego planu wyeliminuje możliwość realizacji inwestycji, które są generatorem uciążliwości m.in. akustycznych, odorowych, mogących niekorzystnie oddziaływać na okolicznych mieszkańców.

## 2. Wprowadzenie

Zgodnie z art. 17 ust. 4 ustawy o planowaniu i zagospodarowaniu przestrzennym z dnia 27 marca 2003 roku (Dz.U.2015.199 z późn. zm.) projekt miejscowego planu zagospodarowania przestrzennego sporządza się wraz z prognozą oddziaływania tego planu na środowisko. Jest to wykonanie obowiązku, jaki nakłada art. 46 ust. 1 ustawy z dnia 3 października 2008 roku o udostępnianiu informacji o środowisku i jego ochronie, udziale społeczeństwa w ochronie środowiska oraz o ocenach oddziaływania na środowisko (Dz.U.08.199.1227 z późn. zm.).

Jako akt prawa miejscowego plan zagospodarowania przestrzennego pełni funkcję regulacyjną, ustanawiając przeznaczenie terenów na określone cele i ustalając zasady ich zagospodarowania, godząc jednocześnie interes publiczny reprezentowany przez samorząd lokalny oraz interesy indywidualne mieszkańców i innych jednostek. Ustalenia planu muszą również umożliwiać zarówno spełnienie wymagań ochrony zasobów i funkcjonowania środowiska.

Strategiczna ocena oddziaływania na środowisko ustaleń planu ma na celu zidentyfikowanie potencjalnych zmian, jakie mogą wystąpić w środowisku w związku



z realizacją przewidzianych w przedmiotowym planie zamierzeń oraz późniejszym wykorzystywaniem powstałych obiektów i infrastruktury. Prognoza zatem, z samej swojej istoty, zawiera ocenę hipotetyczną, opartą bardziej na prawdopodobieństwie, niż na konkretnych wyliczeniach dla realizowanych w przyszłości zamierzeń. Należy również pamiętać, że ocena wpływu i zmian środowiskowych spowodowanych realizacją ustaleń planu jest zadaniem obciążonym wysokim stopniem niepewności, a zakres i oddziaływanie zmian może nie być zależne bezpośrednio od propozycji planu.

Niniejszy dokument pełni rolę informacyjną i ostrzegawczą w stosunku do późniejszych etapów realizacji inwestycji. Wskazuje jakie problemy z zakresu ochrony środowiska muszą być w ich trakcie brane pod uwagę, a także sygnalizuje możliwość wystąpienia zagrożeń w przyszłości. Zagrożenia te mogą wcale nie wystąpić lub mieć inny (łagodniejszy) charakter, o ile podjęte zostaną odpowiednie działania zapobiegawcze już na etapie realizacji przewidzianych planem przedsięwzięć.

Podstawowym celem prognozy jest określenie, analiza i ocena skutków, które mogą wyniknąć z projektowanego przeznaczenia terenów dla wszystkich komponentów środowiska i zdrowia ludzi. Prognoza może również wskazywać preferowane z perspektywy ochrony środowiska sposoby realizacji postanowień planistycznych, których nie można zawrzeć w ustaleniach planu ze względu na jego specyfikę prawną.

## **2.1. Metoda sporządzenia prognozy**

W trakcie sporządzania prognozy uwzględniono wymagania wynikające z ustawy z dnia 3 października 2008 roku o udostępnianiu informacji o środowisku i jego ochronie, udziale społeczeństwa w ochronie środowiska oraz o ocenach oddziaływania na środowisko. W prognozie skupiono się na opisanu wszystkich aspektów wymienionych w powyższej ustawie w odniesieniu do projektu planu, który uwzględnia wymagania zapisów ustawy z dnia 27 marca 2003 r. o planowaniu i zagospodarowaniu przestrzennym.

Ze względu na to, iż omawiany obszar nie posiada charakterystycznych zasobów środowiska, a realizacja ustaleń planu nie wpłynie na poszczególne elementy środowiska (bądź będzie to wpływ pomijalnie mały) niniejszy dokument składa się tylko z części opisowej. Zawiera ona charakterystykę poszczególnych komponentów środowiska przyrodniczego, najistotniejszych ustaleń planu przedstawionych z perspektywy ochrony środowiska oraz potencjalne skutki jakie mogą mieć miejsce w wyniku realizacji planu.

## **2.2. Stopień szczegółowości prognozy**

Zakres i stopień szczegółowości prognozy oddziaływania na środowisko został uzgodniony z Państwowym Powiatowym Inspektorem Sanitarnym w Szczecinie (pismo PS.NZ.400.0139.2015), a także z Regionalnym Dyrektorem Ochrony Środowiska w Szczecinie (pismo WOPN-OS.411.142.2015.AM) z zastrzeżeniem, iż w prognozie, m.in.: należy przeanalizować wpływ realizacji ustaleń planu na poszczególne elementy środowiska, a szczególną uwagę należy zwrócić na oddziaływanie ustaleń planu na siedliska przyrodnicze lub stanowiska chronionych gatunków (jeżeli zostaną stwierdzone w granicach planu lub w strefie jego oddziaływania). Wyniki powyższej analizy należy



wykorzystać do wyznaczenia i opisu najistotniejszych obszarów problemowych, analizy oddziaływań skumulowanych, zaplanowania środków minimalizujących oraz ograniczających negatywne oddziaływanie.

### **2.3. Przedmiot i cele planu oraz powiązania z innymi dokumentami**

Niniejsze opracowanie dotyczy obszaru określonego uchwałą Rady Miasta Szczecin w sprawie przystąpienia do sporządzenia miejscowego planu zagospodarowania przestrzennego „Krzekowo – Łukasińskiego – rzeka Bukowa” w Szczecinie, który zajmuje powierzchnię 8,14 ha. Wyznaczają go następujące granice: od północy i od wschodu ul. Łukasińskiego, od południa tereny ujęcia wody „Świerczewo”, od zachodu rzeka Bukowa oraz granica Miasta Szczecin z Gminą Dobra.

Przedmiotem planu są tereny produkcyjno – usługowe przeznaczone na produkcję, składy i logistykę, usługi oraz system infrastruktury technicznej i układ komunikacyjny.

Do sporządzenia planu przystąpiono na wniosek Komisji ds. Budownictwa i Mieszkalnictwa Rady Miasta Szczecin.

Celem planu jest ustalenie zasad dalszego zagospodarowania terenu wyznaczonego granicami omawianego planu.

W wyniku przeprowadzonej analizy stwierdza się, że ustalenia projektu planu są zgodne z obowiązującym Studium uwarunkowań i kierunków zagospodarowania przestrzennego miasta Szczecin, a proponowane rozwiązania przestrzenne dostosowane są do uwarunkowań przyrodniczych terenu wynikających z opracowania ekofizjograficznego.

### **2.4. Trudności wynikające z niedostatków techniki lub luk we współczesnej wiedzy**

Podczas opracowywania niniejszej prognozy nie napotkano żadnych trudności ani luk we współczesnej wiedzy. Ocena potencjalnych przekształceń środowiska wynikających z projektowanego przeznaczenia terenu, oparta została na dobrze udokumentowanych źródłach, a realizacja ustaleń planu będzie dokonywana z wykorzystaniem najlepszych dostępnych technik (BAT).

## **3. Analiza i ocena stanu środowiska**

### **3.1. Stan zasobów środowiska**

#### **3.1.1. Morfologia**

Obszar opracowania położony jest we wschodniej części mezoregionu fizycznogeograficznego Wzniesienia Szczecińskie, należącego do makroregionu Pobrzeże Szczecińskie, stanowiącego fragment Pobrzeży Południowobałtyckich.



W podziale na mniejsze jednostki, omawiany teren znajduje się w obrębie Równiny Gumienieckiej, ograniczonej od północnego wschodu m.in. rynną Jeziora Głębokiego, a od południowego zachodu Wału Stobniańskiego

Rzeźba terenu jest wynikiem akumulacyjnej działalności lądolodu oraz erozyjnej działalności wód roztopowych tego lądolodu w okresie plejstocenu. Dominującą formą obszaru pod względem geomorfologicznym jest morena denną.

Powierzchnia terenu nachylona jest nieznacznie w kierunku zachodnim. Rzędne wysokości terenu wynoszą ok. 26,5 m n.p.m. na wschodnim krańcu planu, a na zachodnie ok. 22 m.n.p.m.

### **3.1.2. Warunki geologiczne i hydrogeologiczne**

W podłożu niemal całego omawianego obszaru występują utwory sypkie – piaski średnie, drobne i pylaste zalegające na utworach spoistych – glinach piaszczystych, piaskach gliniastych i pyłach. Utwory te zaklasyfikowane są jako grunty nośne. Jedynie w wąskim pasie, wzdłuż zachodniej granicy planu, w podłożu stwierdzono utwory sypkie – paski pylaste, piaski drobne, piaski średnie, pospółki i żwiry również będące gruntami nośnymi.

Według opracowania ekofizjograficznego głębokość do wód gruntowych wynosi 1,0 – 2,0 m p.p.t.

### **3.1.3. Wody powierzchniowe**

Omawiany obszar położony jest w dorzeczu Odry, w zlewni rzeki Bukowa, która płynie wzdłuż zachodniej granicy planu, natomiast przepływa przez omawiany teren w południowo – zachodniej jego części. Bukowa stanowi ciek zbierający wody z dopływów naturalnych, rowów melioracyjnych i drenaży oraz kanalizacji deszczowych, zasilając jezioro Słoneczne.

Bukowa wraz z rowami melioracyjnymi jest głównym drenem wód obszaru opracowania, a także terenów sąsiadujących z omawianym obszarem, które odprowadzane są w kierunku południowym ku dolinie Odry Zachodniej.

### **3.1.4. Warunki klimatyczne**

Czynnikiem kształtującym klimat Szczecina są warunki fizjograficzne. Elementami mającymi tu szczególnie wpływ jest obecność jez. Dąbie, doliny rz. Odry oraz trzech wysoczyzn, tj. Wzgórz Warszawskich, Wzgórz Bukowych i Wału Bezleśnego, a także trzech kompleksów leśnych puszczy: Wkrzańskiej, Bukowej i Goleniowskiej.

Klimat Szczecina i jego okolic jest stosunkowo łagodny i wilgotny. Charakteryzuje go krótka łagodna zima, krótkie ciepłe lato i długie okresy przejściowe. Charakterystyczną cechą klimatu szczecińskiego jest niestałość pogody, głównie z powodu częstego przemieszczania się układów niżowych, zwłaszcza w okresach późnojesiennych, zimowych i wczesnowiosennych.



Lokalne warunki klimatyczne w granicach analizowanego projektu planu miejscowego wyznaczane są przez wielkokubaturową zabudowę produkcyjno – usługową. Cechuje je podwyższona temperatura i obniżona wilgotność powietrza.

### 3.1.5. Zanieczyszczenie powietrza i hałas

Stan jakości powietrza na obszarze opracowania przedstawia tab.1., sporządzona na podstawie danych Wojewódzkiego Inspektoratu Ochrony Środowiska w Szczecinie (pismo WM.7016.1.13.3.20156.MBU).

Zgodnie z rozporządzeniem Ministra Środowiska z dnia 24 sierpnia 2012 roku w sprawie poziomów niektórych substancji w powietrzu dopuszczalne poziomy zanieczyszczeń powietrza według powyższych danych nie zostały przekroczone.

Tab. 1. Stan jakości powietrza w obszarze planu (opracowanie własne na podstawie pisma WIOŚ)

Obszar	dwutlenek siarki (SO <sub>2</sub> )	dwutlenek azotu (NO <sub>2</sub> )	pył zawieszony PM10	tlenek węgla (CO)	ołów (Pb) w pyłe PM10	pył zawieszony PM2,5	benzen (C <sub>6</sub> H <sub>6</sub> )
dopuszczalne poziomy zanieczyszczeń (µg/m <sup>3</sup> )	20,0	40,0	40,0	-	0,5	-	5,0
Teren objęty granicami planu „Krzekowo – Łukasińskiego – rzeka Bukowa” (µg/m <sup>3</sup> )	3,0	20,0	22,0	300,0	0,005	18,0	1,3

Rozpatrywany obszar poddany jest w głównej mierze oddziaływaniom emisji pyłów i gazów komunikacyjnych – m.in. tlenków azotu i węgla, pyłu zawieszonego i substancji organicznych (wyrażonych stężeniem benzenu). O stężeniu zanieczyszczeń pyłowych i gazowych w tym rejonie decyduje przede wszystkim transport samochodowy odbywający się po ul. Łukasińskiego. Odbywający się po niej ruch komunikacyjny generowany jest oprócz lokalnej społeczności również przez mieszkańców gminy ościennej Dobra Szczecińska, którzy dojeżdżają do/z domów, szkół, miejsc pracy w Szczecinie, a także generowany jest przez dojazdy (m.in. komunikacją miejską) z/do punktów usługowych, produkcyjnych znajdujących się w obszarze planu.

Niewielki wpływ na stan aerosanitarny ma również emisja niska pochodząca z indywidualnych palenisk domowych (zabudowa mieszkaniowa znajdująca się w sąsiedztwie planu).

Analizowany obszar ze względu na pełnioną obecnie funkcję oraz planowane przeznaczenie nie jest terenem podlegającym ochronie akustycznej w rozumieniu Rozporządzenia Ministra Środowiska w sprawie dopuszczalnych poziomów hałasu w środowisku. Poza tym, właśnie ze względu na pełnioną funkcję (usługi, produkcja, składy, logistyka z zapleczem parkingowym), jest sam w sobie generatorem uciążliwości, m.in.



akustycznych (np. ruch komunikacyjny klientów, pracowników, zaopatrzenia usług, produkcji, praca urzędów niezbędnych do działania punktów usługowych, produkcyjnych).

Biorąc pod uwagę mapę akustyczną natężenie hałasu w porze dziennej wzdłuż ulicy Łukasińskiego spowodowane ruchem komunikacyjnym po tej ulicy mieści się w przedziale 70-55 dB, natomiast w porze nocnej wartości te spadają do przedziału 55-50 dB. Natężenie hałasu spowodowane działalnością produkcyjną w obszarze planu w porze dziennej to wartości od 65 do 55 dB, a w porze nocnej od 60 do 50 dB.

Zarówno ruch komunikacyjny jak i działalność produkcyjna, usługowa oddziałują na ludzi zamieszkujących w bezpośrednim sąsiedztwie planu. Uciążliwości wg mapy akustycznej w porze dziennej bardziej odczuwalne są ze strony komunikacji, natomiast w porze nocnej – działalności produkcyjnej. Przekroczenia dopuszczalnych poziomów hałasu w obszarach chronionych akustycznie (zabudowa mieszkaniowa zlokalizowana już poza omawianym terenem) w dzień jak i nocy wynoszą maksymalnie 10 dB.

### 3.1.6. Szata roślinna

Na podstawie opracowania ekofizjograficznego wykonanego dla obszaru objętego planem i uzupełniających wizji terenowych stwierdzono, że nie rosną w jego obrębie chronione prawnie gatunki drzew i krzewów. Nie występują tutaj również egzemplarze drzew objęte ochroną pomnikową.

W obrębie terenu po byłych zakładach piekarniczych (aktualnie cukierniczych) obecne są niezbyt długie rzędy topoli (w sumie na całym obszarze zinwentaryzowano około kilkunastu egzemplarzy), pozostałość nasadzeń przypuszczalnie częściowo otaczającego teren przemysłowy. Ponadto liczne są trawniki z zielenią wysoką, krzewami i bylinami: kilka egzemplarzy młodych brzoź, świerków.

Na terenie usługowym od strony ul. Łukasińskiego budynkom towarzyszy zieleń urządzonej w formie trawników obsadzonych popularnymi krzewami i bylinami.

Wzdłuż granicy terenu po byłych zakładach piekarniczych i rzeki Bukowej rosną liczne dziczące drzewa owocowe, wierzby, samosiewne kilkuletnie egzemplarze topoli. Liczne są też krzewy jeżyn, czarnego bzu, dzikiej róży. Ten fragment omawianego terenu jest w dużym stopniu zaniedbany i zdegradowany poprzez składowanie odpadów różnego rodzaju: od bytowych po budowlane. Wzdłuż rzeki brak roślinności szuwarowej – rzeka w obszarze opracowania niemal na całej swej długości jest uregulowana faszyną.

W terenie elementarnym Z.K.5004.KDW na wysokości Łukasińskiego 108 c rośnie jeden egzemplarz grabu, który jest w złym stanie zdrowotnym, a pod jego konarem składowane są odpady budowlane, w tym fragment szyny, na którą narasta już jeden z konarów drzewa. Również w tym terenie elementarnym obecne są wierzby.

Na analizowanym obszarze oraz w strefie jego potencjalnego oddziaływania nie stwierdzono siedlisk przyrodniczych oraz stanowisk gatunków roślin chronionych. Wartość biocenotyczna roślinności występującej w granicach planu jest niewielka i nie ma tym samym decydującego wpływu na kształtowanie bioróżnorodności faunistycznej.

### 3.1.7. Świat zwierzęcy

Na podstawie Waloryzacji Przyrodniczej Województwa Zachodniopomorskiego w obszarze opracowania występują chronione gatunki fauny. Są to: *kumak nizinny*, *żaba jeziorkowa*, *żaba moczarowa*, *ropucha szara*, *zaskroniec zwyczajny*, *czajka*, *kszyk*. Ich rozmieszczenie w granicach planu „Krzekowo – Łukasińskiego – rzeka Bukowa” przedstawia poniższy rysunek:



Po przeprowadzeniu wizytacji terenowych (marzec 2016 r.) stwierdzono, iż na omawianym terenie, ze względu na obecny stan jego środowiska oraz wysokie wymagania ekologiczne życia, mało prawdopodobnym jest występowanie tutaj kumaka nizinnego. Na zdjęciu poniżej widać, iż brzegi rzeki Bukowej są strome, niemal na całej długości uregulowane faszyną, pozbawione roślinności szuwarowej i pływającej. Do samej rzeki trafiają również różnego rodzaju śmieci (zdjęcia poniżej). Ponadto w bezpośrednim

sąsiedztwie (do 100 m od rzeki) jest zabudowa usługowa, produkcyjna, składy oraz droga lokalna ul. Łukasińskiego. Teren przylegający bezpośrednio do rzeki jest licznie uczęszczany przez okolicznych mieszkańców wyprowadzających psy czy też działkowiczów skracających sobie dojście do swoich ogródków. Jak wspomniano w rozdziale 3.1.6. *Szata roślinna* teren ten stanowi również miejsce nielegalnego zrzutu śmieci (bytowe, budowlane).





Ze względu na to, iż wizytacje terenowe były prowadzone pod koniec marca, a więc w okresie kiedy płazy i gady jeszcze zimują, nie stwierdzono występowania pozostałych, wskazanych przez Waloryzację chronionych gatunków płazów oraz zaskrońca. Jednakże nie należy wykluczyć ich występowania na omawianym obszarze, gdyż nie mają one aż tak wysokich wymagań ekologicznych niezbędnych do życia i rozmnażania jak kumak nizinny. Omawiany obszar może stanowić dla nich potencjalne siedlisko.

Nie stwierdzono również w terenie opracowania kszyka i czajki. Mało prawdopodobnym jest by gatunki te prowadziły tutaj lęgi, gdyż miejsca związane z ich wymaganiami biotopu są często wykorzystywane jako teren wyprowadzania psów i



zdegradowane poprzez zrzuty śmieci. Możliwym jest, iż są to ptaki zalatujące na teren opracowania w poszukiwaniu pożywienia.

Podczas wizji terenowych nie stwierdzono występowania gniazd ptaków (oprócz opuszczonego przynajmniej od kilku lat bocianiego gniazda na słupie obok Bukowej). Stwierdzono jedynie zalatywanie niektórych gatunków awifauny, typowych dla środowiska miejskiego – wróble, sikory, kosy, sroka.

### **3.1.8. Walory krajobrazowe**

Dzisiejszy krajobraz obszaru objętego miejscowym planem i jego bezpośredniego otoczenia to głównie krajobraz typu antropogenicznego, a więc ukształtowany w wyniku gospodarczej działalności człowieka. Jest on wypadkową inwestycji budowlanych oraz rozplanowania przestrzennego ulic, a także obsadzenia ich zielenią wysoką i niską. Dlatego występujący tu krajobraz należy zakwalifikować do przekształconych, o cechach mniej lub bardziej harmonijnych.

Omawiany obszar stanowi głównie kompleks budynków usługowych z zapleczem parkingowym (od strony ul. Łukasińskiego) z małymi enklawami zieleni w formie trawników z popularnymi bylinami i krzewami oraz mniej estetyczny kompleks budynków produkcyjnych i placów składowych.

### **3.1.9. Dziedzictwo kulturowe i historyczne**

Na omawianym terenie nie występują obiekty wpisane do rejestru zabytków, nie występują również stanowiska archeologiczne.

### **3.1.10. Zasoby naturalne**

W granicach planu nie występują udokumentowane złoża surowców naturalnych.

## **3.2. Integralność ekologiczna obszaru**

Obszar opracowania znajduje się poza siecią istniejących i proponowanych form ochrony przyrody. Lokalizacja, otoczenie i charakter tego obszaru oraz rodzaj prowadzonej działalności gospodarczej sprawia, że omawiany teren sam w sobie stanowi barierę antropogeniczną w powiązaniach ekologicznych.

Pod względem ekologicznym całe otoczenie omawianego obszaru charakteryzuje się dominacją terenów zielonych o genezie antropogenicznej – stanowią je głównie ogrody przydomowe, działkowe, skwery, trawniki, zadrzewienia przyuliczne itp. Elementy biotyczne funkcjonują tutaj w warunkach intensywnej ingerencji człowieka (nasadzenia roślinności, pielęgnacja, nawożenie, podlewanie itp.).

Wzdłuż zachodniej granicy planu (poza planem) przepływa rzeka Bukowa, która na odcinku południowo – zachodnim wpływa na omawiany obszar. Wszystkie doliny rzeczne (w tym także dolina Bukowej) z założenia są korytarzami ekologicznymi (migracyjnymi), które stanowią schronienie dla zwierząt i są swoistym szlakiem komunikacyjnym dla wielu gatunków roślin, zwierząt i grzybów. Korytarze ekologiczne dla prawidłowego



funkcjonowania muszą być pozbawione barier ekologicznych, których obecność utrudnia lub całkowicie hamuje przemieszczanie się gatunków.

W aktualnym stanie zagospodarowania miasta, utrzymanie prawidłowego funkcjonowania doliny Bukowej jako lokalnego korytarza ekologicznego na całej jej długości (około 10 km) jest zadaniem niezwykle trudnym i napotykanym wiele przeszkód. Na wielu odcinkach rzeka ta poprzecinana jest trasami komunikacyjnymi, w miejscu których jest ciekim skanalizowanym. Ponadto dość długie jej odcinki znajdują się w obrębie gęstej zabudowy i ogródków działkowych, z których spływają do jej wód substancje powodujące jej eutrofizację (wyraźnie widoczna sytuacja na zarastającym jezioru Słonecznym, które tworzy Bukowa, wypływając z ogrodów działkowych na Gumieńcach). Szereg tych dokonanych w niedalekiej przeszłości zmian w obrębie doliny Bukowej (którą tuż poniżej ul. Mieszka I zaproponowano w obowiązującym Studium do objęcia w formie użytku ekologicznego), powoduje ograniczenia dla migrujących gatunków roślin, zwierząt i grzybów.

Omawiany obszar również stanowi (poprzez zabudowania, ogrodzenie terenu jak i pełnioną działalność) barierę antropogeniczną hamującą swobodną migrację gatunków.

Teren objęty planem leży poza Systemem Zieleni Miejskiej.

### **3.3. Obszary i obiekty chronione**

W granicach obszaru objętego opracowaniem ani w strefie jego potencjalnego oddziaływania nie występują powierzchniowe formy ochrony przyrody i krajobrazu w rozumieniu ustawy o ochronie przyrody.

Omawiany teren może stanowić potencjalne siedlisko dla chronionych gatunków fauny wymienionych w rozdziale 3.1.7. *Świat zwierzęcy* niniejszej prognozy.

Teren objęty planem znajduje się w granicach Głównego Zbiornika Wód Podziemnych nr 122 – „Dolina kopalna Szczecin”, a także objęty jest terenem ochrony pośredniej ujęcia wody podziemnej „Świerczewo” dla którego obowiązują zakazy zgodnie z rozporządzeniem Dyrektora Regionalnego Zarządu Gospodarki Wodnej.

### **3.4. Zidentyfikowane problemy ochrony środowiska**

Na terenie opracowania stwierdzono jeden istotny problem z punktu widzenia ochrony środowiska. Jest nim zanikanie prawidłowej funkcji doliny Bukowej jako korytarza ekologicznego. Powody tej sytuacji nakreślono szerzej w rozdziale 3.2. *integralność ekologiczna obszaru* niniejszej prognozy.

Ze względu na zdrowie i warunki życia mieszkańców, zwłaszcza tych osiedlonych w bezpośrednim sąsiedztwie planu, uciążliwością może być hałas spowodowany prowadzoną działalnością w obszarze planu oraz ruchem komunikacyjnym po ulicy Łukasińskiego. Należy tutaj zaznaczyć, iż miasto jest strukturą, gdzie krzyżują się różne sfery: mieszkaniowe, komunikacyjne, usługowe, produkcyjne, przyrodnicze, które ściśle powiązane ze sobą, wzajemnie również na siebie oddziałują – czasami pozytywnie, czasami negatywnie. Rodzaj działalności prowadzonej na terenie planu „Krzekowo – Łukasińskiego – rzeka Bukowa” jest niezbędna dla prawidłowych warunków życia ludzi mieszkających w



całym mieście (mierzonych m.in. poprzez dostęp do punktów usługowych i produkty wytwarzane przez zakłady wytwórcze).

### **3.5. Potencjalne zmiany stanu środowiska przy braku realizacji planu**

Obszar objęty granicami planu „Krzekowo – Łukasińskiego – rzeka Bukowa” aktualnie nie posiada uregulowań planistycznych. W związku z tym, realizacja nowego zagospodarowania tego terenu może odbywać się na zasadach określonych w decyzji o warunkach zabudowy, która wydawana jest m.in. w oparciu o już istniejące sąsiedztwo. Daje to możliwość zrealizowania obiektów, które mogłyby, w połączeniu z już istniejącymi, negatywnie oddziaływać na jakość życia i warunków zamieszkania lokalnej społeczności.

Wdrożenie rozwiązań, wskazywanych przez przygotowywany projekt planu, ma na celu zapobieżenie możliwości powstawania m.in. nowych obiektów usługowych, o dużych powierzchniach sprzedaży – plan zakazuje lokalizacji obiektów handlowych o powierzchni sprzedaży powyżej 400 m<sup>2</sup>. Zapisy omawianego planu eliminują zatem możliwość realizacji inwestycji, które są generatorem uciążliwości m.in. akustycznych, odorowych, mogących niekorzystnie oddziaływać na okolicznych mieszkańców.

## **4. Cele ochrony środowiska istotne z punktu widzenia planu**

### **Cele ochrony środowiska ustanowione na szczeblu międzynarodowym, wspólnotowym i krajowym i sposoby ich uwzględnienia**

Planowane przeznaczenie i sposób zagospodarowania terenu w obszarze objętym miejscowym planem zagospodarowania przestrzennego „Krzekowo – Łukasińskiego – rzeka Bukowa” nie koliduje z celami ochrony środowiska ustanowionymi na szczeblu międzynarodowym, wspólnotowym i krajowym. Podstawowym celem uwzględnionym podczas sporządzania planu był trwały, stabilny i zrównoważony rozwój dla osiągnięcia ładu społecznego, ekonomicznego, ekologicznego i przestrzennego.

W miejscowym planie regulowane są te zagadnienia, które zostały wskazane w ustawie o planowaniu i zagospodarowaniu przestrzennym i które stanowią przedmiot ustaleń planu.

Ustalenia planu kształtują zagospodarowanie obszaru opracowania, zgodnie z obowiązującym systemem prawnym oraz uwzględniają cele i problemy związane z ochroną środowiska.





## 5. Analiza i ocena potencjalnego oddziaływania na środowisko

### 5.1. Powierzchnia ziemi

Na całym obszarze objętym niniejszym opracowaniem, wpływ ustaleń planu na powierzchnię ziemi nie wystąpi, bądź będzie pomijalnie mały – tylko w przypadku realizacji nowych powierzchni nieprzepuszczalnych (np. nowe tereny komunikacyjne, rozbudowa istniejących zabudowań, nowe miejsca postojowe, parkingowe). Na omawianym obszarze zlokalizowany jest kompleks budynków usługowych, produkcyjnych z zapleczem parkingowym na potrzeby których w przeszłości dokonano przekształceń powierzchni ziemi. Niekorzystna zmiana w strukturach powierzchniowych ziemi nastąpi w przypadku realizacji przedłużenia ul. Żniwnej (droga lokalna – teren elementarny Z.K.5003.KD.L).

### 5.2. Wody powierzchniowe i podziemne

Realizacja analizowanych ustaleń planu nie powinna wywierać niekorzystnego wpływu na warunki wodne omawianego obszaru ani terenu bezpośrednio przyległego do niego. Możliwy jest pomijalnie mały niekorzystny wpływ na warunki gruntowe poprzez realizację nowych nawierzchni nieprzepuszczalnych, jaka jest dopuszczona ustaleniami planu, który przeznaczają niezagospodarowany teren wzdłuż rzeki Bukowa na drogę lokalną (przedłużenie ul. Żyznej). Wszelkie budowy, rozbudowy, przebudowy i remonty w terenie elementarnym przeznaczonym na produkcję, składy, logistykę i usługi również mogą skutkować zwiększeniem procentowego udziału powierzchni nieprzepuszczalnych, które hamują naturalny obieg wody w przyrodzie. Jednakże właściciel terenu lub jego dysponenti zobowiązani są na pozostawienie w tym terenie minimum 25% powierzchni działki budowlanej jako teren powierzchni biologicznie czynnej, przez którą infiltrować wody opadowe i roztopowe.

Jak wcześniej wspomniano nie przewiduje się negatywnego oddziaływania na wody powierzchniowe (w tym przypadku rzekę Bukowa) na skutek zagospodarowania obszaru planu według postanowień planu. Przepisy ustawowe regulują ochronę wód, a plan wzmacnia tę ochronę poprzez zakaz kanalizacji rzeki Bukowej. Nie należy się również spodziewać negatywnego oddziaływania ze strony drogi lokalnej w momencie jej wybudowania i użytkowania. Wody opadowe i roztopowe pochodzące z jezdni muszą być podczyszczone, o czym mówi następująca regulacja planu „Krzekowo – Łukasińskiego – rzeka Bukowa”: *odprowadzanie wód opadowych i roztopowych ustala się istniejącą lub nową kanalizacją deszczową do rzeki Bukowej po podczyszczeniu w piaskownikach i separatorach substancji ropopochodnych oraz sieci i kolektorów deszczowych w ulicy Łukasińskiego i w terenach: Z.K.5003.KD.L, Z.K.5004.KDW oraz dopuszcza się odprowadzenie wód opadowych i roztopowych do wód powierzchniowych albo kanalizacji po spełnieniu wymagań dotyczących ich czystości określonych w przepisach odrębnych.*



### **5.3. Klimat**

Na obszarze opracowania lokalne warunki klimatyczne nie ulegną większej zmianie, gdyż jest to teren wykazujący małe zróżnicowanie pod względem biotopoklimatycznym. Wszelka budowa, rozbudowa, przebudowa, bądź remonty mogą skutkować zmianami w powierzchniach, które odbijają (zmiana pozytywna) lub pochłaniają (zmiana negatywna) promieniowanie słoneczne, a więc mogą mieć wpływ na warunki cieplne omawianego obszaru jak i bezpośredniego otoczenia. Ogólnie, w skali całego planu, wyróżnione w rozdziale 3.1.4. *Warunki klimatyczne*, nie powinny ulec zmianie przez sposób zagospodarowania określony ustaleniami planu, bądź będzie to wpływ pomijalnie mały. Negatywny skutek na lokalny topoklimat będzie wywierała droga lokalna – przedłużenie ulicy Żniwnej. W obecnej chwili jest to teren niezagospodarowany, a po wybudowaniu drogi będzie stanowiła ona element pochłaniający promieniowanie słoneczne, oddawane do środowiska w postaci ciepła, co wpłynie (szczególnie latem) na utrzymywanie się wysokiej temperatury powietrza.

### **5.4. Klimat akustyczny i zanieczyszczenie powietrza**

W związku z realizacją przewidzianej w planie drogi lokalnej (przedłużenie ulicy Żniwnej), należy spodziewać się wzrostu uciążliwości pod względem emisji hałasu i zanieczyszczeń powietrza, będących konsekwencją zmiany obecnego sposobu zagospodarowania terenu. Droga ta docelowo połączy Bezzrecze z Gumieńcami, tworząc alternatywę trasy podróży dla mieszkańców Szczecina i gminy Dobra. Wybudowanie takiego odcinka trasy komunikacyjnej z pewnością wpłynie na wzrost jakości jazdy, ułatwi dostęp do celów podróży, skróci jej czas, ale jednocześnie tym samym spowoduje zwiększenie natężenia ruchu komunikacyjnego w obszarze planu, a co za tym idzie wzrost uciążliwości akustycznej oraz stężeń zanieczyszczeń pochodzących ze spalania paliw. W obszarze planu nie znajdują się funkcje zagospodarowania terenu podlegające ochronie akustycznej. Jednakże z niekorzystnym oddziaływaniem, jakie przewiduje się w związku z realizacją wspomnianej wyżej trasy komunikacyjnej, będą musieli się „zmierzyć” mieszkańcy zabudowy zlokalizowanej w bezpośrednim sąsiedztwie planu.

Tak jak wspomniano w rozdziale 3.1.5. *Zanieczyszczenie powietrza i hałas* niniejszej prognozy obszar opracowania charakteryzuje się stosunkowo niekorzystnym klimatem akustycznym. W planie została podtrzymana obecna funkcja terenu – produkcja, składy, logistyka i usługi oraz ciągi komunikacyjne (w tym jedna planowana nowa droga) będące generatorem hałasu i zanieczyszczeń powietrza. Zakłady produkcyjne, usługowe, jako podmioty korzystające ze środowiska zobowiązane są do przestrzegania norm i standardów ochrony środowiska w zakresie ograniczania emisji zanieczyszczeń uwalnianych do środowiska. Przepisy te wciąż podlegają zmianom zmierzającym do minimalizacji zanieczyszczenia środowiska. Wobec powyższego podmioty korzystające ze środowiska mają obowiązek modernizacji swoich przedsiębiorstw, tak aby spełniać wszystkie ustalone normy.

Reasumując klimat akustyczny i zanieczyszczenie powietrza obszaru powinien utrzymać się na obecnym poziomie. Biorąc pod uwagę obowiązek dostosowania się głównych emiterów zanieczyszczeń do obowiązujących norm i standardów (które również



ulegają ciągłym obostrzeniom) istnieje możliwość nieznacznej poprawy jakości powietrza w przyszłości.

Ważnymi zapisami ze względu na ochronę powietrza atmosferycznego przed zanieczyszczeniami pochodzącymi z indywidualnych lub lokalnych źródeł ogrzewania są:

- *dopuszcza się pozyskiwanie energii z indywidualnych i lokalnych źródeł, o parametrach emisji zanieczyszczeń spełniających warunki ochrony środowiska z dostosowaniem do warunków geologicznych, zgodnie z przepisami prawa geologicznego i górniczego wykorzystujących:*

- a) *niskoemisyjne instalacje na paliwo stałe, ciekłe lub gaz,*
- b) *energię elektryczną lub odnawialne źródła energii jak: kolektory słoneczne, pompy ciepłe, ogniwa fotowoltaiczne itp.;*

- *dopuszcza się budowę źródeł wytwarzających w skojarzeniu ciepło i energię elektryczną.*

## **5.5. Szata roślinna, świat zwierzęcy, różnorodność biologiczna**

Realizacja ustaleń analizowanego planu, ze względu na znaczne już antropogeniczne przekształcenie terenu, nie powinna spowodować negatywnych zmian w obecnej, ubogiej i miejscami zdegradowanej szacie roślinnej. W wyniku realizacji nowych powierzchni nieprzepuszczalnych, rozbudowy, budowy obiektów kubaturowych, utracona zostanie część terenu powierzchni biologicznie czynnej. Jednakże nie będą naruszone lub całkowicie zlikwidowane cenne, unikatowe bądź objęte ochroną gatunki roślin lub zespoły roślinności.

W obszarze planu mogą występować chronione gatunki ptaków, płazów i gadów, choć podczas wizji terenowych nie stwierdzono ich występowania. Biorąc pod uwagę istniejące aktualnie środowisko przyrodnicze, które ulega degradacji poprzez działalność człowieka niemal na pewno można wykluczyć występowanie tutaj kumaka nizinnego.

Kumak nizinny jest gatunkiem mającym wysokie wymagania odnośnie warunków ekologicznych środowiska w jakim żyje, m.in.:

- istnienie roślin zanurzonych i pływających, na których (tych rosnących pionowo) samica kumaka najczęściej składa jaja (brak wzdłuż rzeki Bukowej przepływającej przez obszar planu);
- optymalnym dla tego gatunku środowiskiem wodnym jest zespół blisko położonych i ekologicznie zróżnicowanych zbiorników (w obszarze planu oraz w najbliższym otoczeniu występuje tylko rzeka Bukowa);
- łagodne nachylenie stoków przy zbiorniku wodnym (rzeka Bukowa posiada niewysokie, ale dość strome skarpy);
- brak w promieniu do 100 m zabudowy, gdyż kumak jest gatunkiem wrażliwym na urbanizację i wycofuje się z terenów o gęstej zabudowie miejskiej (warunek niespełniony w granicach omawianego planu);
- brak wzdłuż brzegów zbiornika pionowych barier w postaci murków, palisadek, które stanowią dla kumaka barierę nie do przebycia (brzeg Bukowej niemal na całej długości w granicach planu oraz wyżej do ulicy Łukasińskiego jest uregulowany faszyną).

Jedynymi kryteriami ekologicznymi dla możliwości życia kumaka nizinnego w omawianym obszarze jest płytkość rzeki Bukowej oraz jej nasłonecznienie, a także to że



stanowi ona korytarz wzdłuż którego mógłby się przemieszczać do innych zbiorników wodnych.

Na podstawie powyższego na potrzeby sporządzenia niniejszej prognozy przyjęto, iż kumak nizinny nie występuje w obszarze planu ani w strefie jego oddziaływania.

Podobny scenariusz przyjęto dla czajki i kszyka, które nie mają w obszarze planu i w strefie jego oddziaływania warunków do prowadzenia lęgów. Oba ptaki związane są m.in. z podmokłymi terenami, mokradłami, torfowiskami. Czajka wije gniazdo w małym zagłębieniu na otwartym terenie, natomiast kszyk w turzycach, w płytkiej wodzie. O ile obszar planu można uznać za teren podmokły ze względu na rzekę Bukową, czyli stanowiący odpowiednie środowisko życia czajki i kszyka, o tyle zdegradowanie terenu przyległego do rzeki poprzez zrzuty śmieci, częste odwiedzanie terenu przez okolicznych mieszkańców oraz brak roślinności szuwarowej, wyklucza możliwość prowadzenia lęgów przez te 2 ptaki. Jak wspomniano w rozdziale 3.1.7. *Świat zwierzęcy* niniejszej prognozy, obszar planu może stanowić bazę żerowiskową dla tych gatunków.

Pozostałe zwierzęta podlegające ochronie: *żaba jeziorkowa, żaba moczarowa, ropucha szara, zaskroniec zwyczajny* najprawdopodobniej występują na omawianym terenie. Ze względu na to, iż wizytacje terenowe na potrzeby sporządzenia niniejszej prognozy były prowadzone pod koniec marca, a więc w okresie kiedy płazy i gady jeszcze zimują, nie stwierdzono ich występowania. Jednakże z uwagi na to, że nie posiadają one tak wysokich wymagań ekologicznych jak kumak, należy przyjąć, iż omawiany obszar stanowi dla nich potencjalne siedlisko. Ze względu na to w planie ustalono *obowiązek ochrony dziko występujących zwierząt objętych ochroną na podstawie przepisów o ochronie przyrody*. Kwestia ochrony roślin i zwierząt rozwiązana jest na poziomie aktów prawa wyższego rzędu (ustawy, rozporządzenia), aniżeli miejscowy plan zagospodarowania przestrzennego. Z tej racji w aktach prawa miejscowego (plan) nie powinno powielać się zapisów ustawowych. Jednakże mając na uwadze obecny jeszcze niski stopień świadomości ekologicznej społeczeństwa, umieszczono zapis o obowiązkach ochrony w ustaleniach planu, by zwrócić uwagę inwestorom planującym zagospodarować omawiany obszar oraz urzędnikom wydającym pozwolenia i decyzje dotyczące realizacji inwestycji, że **obowiązuje** na tym terenie przestrzeganie – obok innych przepisów – również tych o ochronie środowiska.

W planie niewielki teren elementarny przeznaczono na zieleń naturalną wraz z rzeką Bukowa. Znajdują się tutaj obostrzenia decydujące o sposobie zagospodarowania tego terenu w taki sposób, aby „zabezpieczyć” funkcję rzeki Bukowa jako korytarza ekologicznego:

- zakazuje się kanalizacji rzeki Bukowej;
- zakazuje się zabudowy terenu;
- zakazuje się realizacji miejsc postojowych i nawierzchni nieprzepuszczalnych.

Należy pamiętać, iż wszystkie doliny rzeczne (w tym także dolina Bukowej) z założenia są korytarzami ekologicznymi (migracyjnymi), które stanowią schronienie dla zwierząt i są swoistym szlakiem komunikacyjnym dla wielu gatunków roślin, zwierząt i grzybów. Korytarze ekologiczne dla prawidłowego funkcjonowania muszą być pozbawione barier ekologicznych, których obecność utrudnia lub całkowicie hamuje przemieszczanie się gatunków. W aktualnym stanie zagospodarowania terenów wzdłuż Bukowej, na całej jej długości w granicach miasta, trudno mówić o prawidłowym funkcjonowaniu rzeki jako korytarza ekologicznego. Dlatego też w planie umieszczono powyżej przytoczone zapisy, aby przywrócić jej funkcję korytarza ekologicznego, niezmiernie ważnego dla utrzymania



bioróżnorodności w środowisku miejskim. Dla podtrzymania drożności doliny rzecznej jako korytarza ekologicznego wprowadzono także zapis o *obowiązku realizacji pasa zieleni niskiej lub średniej o szerokości 2 m* w planowanej drodze lokalnej (przedłużenie ul. Żniwnej).

Podsumowując stwierdza się, iż realizacja ustaleń planu nie wpłynie negatywnie na zasoby świata zwierzęcego omawianego obszaru. Wprowadzone zapisy mają na celu zabezpieczenie im możliwości swobodnego przemieszczania się wśród terenów zurbanizowanych poprzez dolinę rzeki Bukowej, a także zminimalizowanie ich utraty liczebności gatunkowej przy realizacji zagospodarowania terenu planu, poprzez zapis zobowiązujący do ich ochrony.

## 5.6. Krajobraz

Praktycznie cały obszar planu jest już zagospodarowany. Charakteryzują go, oprócz istniejących dróg, budynki o charakterze usługowym małymi enklawami zieleni w formie trawników z popularnymi bylinami i krzewami wraz zapleczem parkingowym oraz budynki produkcyjne i place składowe.

Zapisy planu podtrzymują obecną funkcję i przeznaczenie omawianego terenu, a także porządkują przestrzeń szczególnie w aspekcie wszechobecnych w środowisku miejskim reklam. Plan zakazuje lokalizacji nowych wolno stojących: tablic reklamowych i urządzeń reklamowych. Wyjątek stanowią tereny dróg lokalnych, w których zakazuje się lokalizacji tablic i urządzeń reklamowych oraz przedłużania lokalizacji istniejących na okres dłuższy niż 2 lata, licząc od dnia wejścia w życie niniejszego planu Zakazuje się również lokalizacji tablic reklamowych i urządzeń reklamowych emitujących intensywne lub zmieniające się światło, mogących zakłócić warunki mieszkaniowe lub postrzeganie sygnałów i znaków drogowych. Dopuszczono szyldy, instalowane w sposób nie przysłaniający elementów wystroju architektonicznego, otworów okiennych i drzwiowych o powierzchni ekspozycyjnej każdego szyldu do 0,3 m<sup>2</sup>.

Dopuszcza się również tablice reklamowe i urządzenia reklamowe:

- a) instalowane wyłącznie w parterach budynków, w sposób nie przysłaniający elementów wystroju architektonicznego, otworów okiennych i drzwiowych, o powierzchni łącznie nieprzekraczającej 10% powierzchni elewacji parteru, z zastrzeżeniem lit. b;
- b) wykonane w formie liter lub znaków, umieszczonych w dowolnym miejscu budynku

Banery reklamowe/siatki reklamowe na rusztowaniach, ogrodzeniach, dopuszcza się wyłącznie w trakcie prowadzonych robót budowlanych.

## 5.7. Zabytki i dobra materialne

Na omawianym terenie nie występują obiekty wpisane do rejestru zabytków oraz stanowiska archeologiczne. W związku z tym nie nastąpią oddziaływania realizacji ustaleń planu w odniesieniu do wartości historycznych.



## **5.8. Zdrowie i warunki życia ludzi**

Celem planu jest ustalenie zasad zagospodarowania terenu wyznaczonego granicami omawianego planu. Wdrożenie rozwiązań, wskazywanych przez przygotowywany projekt planu, ma na celu zapobieżenie powstawania m.in. nowych obiektów usługowych, o dużych powierzchniach sprzedaży – plan zakazuje lokalizacji obiektów handlowych o powierzchni sprzedaży powyżej 400 m<sup>2</sup>. Zakaz ten wprowadzono w celu uniemożliwienia zrealizowania kolejnych sklepów typu dyskont (w obszarze opracowania funkcjonuje sklep sieci „Netto”, a w sąsiedztwie planu sieci „Piotr i Paweł”, „Biedronka”). Kolejny punkt usług handlu w ciągu już istniejących (wymienionych wyżej wzdłuż ul. Łukasińskiego) mógłby prowokować zwiększenie natężenia ruchu kołowego (klienci, dostawcy) z/do sklepu w rejonie, gdzie warunki akustyczne są aktualnie już niekorzystne (patrz rozdział 5.4. *Klimat akustyczny i zanieczyszczenie powietrza* niniejszej prognozy) i oddziałują negatywnie na warunki zamieszkania w sąsiadującym z planem osiedlu mieszkaniowym.

Wprowadzenie w omawianym planie zapisu zakazującego lokalizacji obiektów handlowych o powierzchni sprzedaży powyżej 400 m<sup>2</sup> ma zapobiec dalszemu pogłębianiu się negatywnego oddziaływania na okolicznych mieszkańców ze strony działalności gospodarczej prowadzonej w omawianym obszarze i związanego z nim ruchu komunikacyjnego.

W planie uregulowano również kwestię dalszego funkcjonowania komunikacji miejskiej poprzez wydzielenie osobnego terenu elementarnego przeznaczonego na pętlę autobusową. Dopuszczono w nim lokalizację obiektu dyspozytorsko – socjalnego dla obsługi linii autobusowych wraz z obiektami towarzyszącymi takimi jak: wiata przystankowa, parking dla samochodów osobowych, toaleta publiczna, obiekt typu kiosk z prasą, biletami komunikacji miejskiej.

## **5.9. Zasoby naturalne**

W obszarze planu nie występują złoża surowców naturalnych, zatem nie wystąpi oddziaływanie realizacji ustaleń planistycznych na ten składnik środowiska przyrodniczego.

## **5.10. Obszar Natura 2000 i jego integralność**

Dokumentowany obszar nie został wskazany do szczególnej ochrony w ramach europejskiej sieci ekologicznej NATURA 2000. Realizacja ustaleń planu nie wpłynie na cele i przedmiot ochrony obszaru oraz jego integralność.

## **5.11. Powierzchniowe formy ochrony przyrody**

W granicach obszaru objętego opracowaniem nie występują powierzchniowe formy ochrony przyrody i krajobrazu w rozumieniu Ustawy o ochronie przyrody. W związku z tym nie wystąpią oddziaływania realizacji ustaleń planu w odniesieniu do wartości przyrodniczych.



## 6. Przewidywane znaczące oddziaływania

### 6.1. Stan środowiska na obszarach objętych przewidywanym znaczącym oddziaływaniem

Rozdział ten wynika z obowiązku wypełnienia zapisów ustawy z dnia 3 października 2008 roku o udostępnianiu informacji o środowisku i jego ochronie, udziale społeczeństwa w ochronie środowiska oraz o ocenach oddziaływania na środowisko (art. 51 ust. 2). W niniejszej prognozie, w rozdziale 3.1. *Stan zasobów środowiska*, opisano uwarunkowania przyrodnicze całego obszaru planu „Krzekowo – Łukasińskiego – rzeka Bukowa”, uwzględniając skalę ocenianego dokumentu, jak również dostępne opracowania przyrodnicze. Ponadto w obowiązujących aktach prawnych, ustawodawca nie sprecyzował pojęcia „znaczące oddziaływanie”. Jedynym aktem, którym można posłużyć się w ocenie oddziaływania przedsięwzięć na środowisko jest Rozporządzenie Rady Ministrów z dnia 9 listopada 2010 roku w sprawie przedsięwzięć mogących znacząco oddziaływać na środowisko, które określa rodzaje przedsięwzięć mogących zawsze znacząco oraz potencjalnie znacząco oddziaływać na środowisko. Jednakże należy pamiętać, iż skala miejscowego planu zagospodarowania przestrzennego wymusza jedynie określenie przeznaczenia terenu i jego funkcję. Organ sporządzający plan nie jest w posiadaniu szczegółowych parametrów planowanych zamierzeń, które ujawniane są np. na etapie projektu budowlanego. W prognozach oceniających mpzp analizuje się i ocenia skutki, które mogą wynikać wyłącznie z projektowanego przeznaczenia terenów.

Wobec powyższego, a także ze względu na to, iż na omawianym obszarze nie przewiduje się przedsięwzięć mogących znacząco oddziaływać na środowisko, w tym miejscu odstąpiono od zwiększenia szczegółowości opisu stanu środowiska przyrodniczego, jaki umieszczono w przywołanym wyżej rozdziale niniejszej prognozy.

### 6.2. Identyfikacja znaczących oddziaływań

Biorąc pod uwagę rozporządzenie Rady Ministrów z dnia 9 listopada 2010 roku w sprawie przedsięwzięć mogących znacząco oddziaływać na środowisko, zwanego dalej Rozporządzeniem, które określa rodzaje przedsięwzięć mogących zawsze znacząco oraz potencjalnie znacząco oddziaływać na środowisko, na obszarze planu nie przewiduje się realizacji przedsięwzięć mogących **zawsze znacząco** oddziaływać na środowisko.

Na obszarze planu funkcjonują już przedsięwzięcia mogące **potencjalnie znacząco** oddziaływać na środowisko w rozumieniu Rozporządzenia – zabudowa produkcyjna, składy, logistyka i usługi. Wszelkie jej przebudowy, remonty, rozbudowy będą wiązały się z oddziaływaniem na środowisko, w tym:

- etap rozbudowy bądź przebudowy: oddziaływanie bezpośrednie, krótkoterminowe, odwracalne (hałas i zwiększone zapylenie, powstawanie odpadów pobudowlanych);
- etap eksploatacji: oddziaływanie bezpośrednie, długoterminowe (zwiększony ruch samochodowy, emisja odpadów, odprowadzanie ścieków).



Podobnego oddziaływania należy spodziewać się przy remontach, budowach, rozbudowach i przebudowach istniejących i planowanych ciągów komunikacyjnych.

Każdy inwestor zobowiązany jest respektować wymogi ochrony środowiska zarówno na etapie budowy jak i eksploatacji obiektu i jego likwidacji – zobowiązany jest zapewnić funkcjonowanie obiektu w sposób bezpieczny dla środowiska, zdrowia i życia ludzkiego, posiadać wszelkie wymagane prawem pozwolenia i umowy dotyczące korzystania ze środowiska, nadzorować prawidłowe funkcjonowanie urządzeń, zapewnić przestrzeganie przepisów prawa, w tym przepisów z zakresu ochrony środowiska.

W miejscowym planie regulowane są zagadnienia, które zostały wskazane w ustawie o planowaniu i zagospodarowaniu przestrzennym i które stanowią przedmiot ustaleń planu. Plan nie odnosi się i nie może narzucać działań o charakterze technicznym (w znaczeniu stosowanej techniki i technologii), organizacyjnym (funkcjonowania i struktury organizacyjnej podmiotów) i zapobiegawczym.

### **6.3. Transgraniczne oddziaływania**

Zapisy planu uniemożliwiają wprowadzenie zagospodarowania, które mogłoby być źródłem oddziaływania poza granice państwa, w związku z czym nie prognozuje się oddziaływań transgranicznych.

## **7. Działania zapobiegawcze**

### **7.1. Rozwiązania mające na celu zapobieganie i ograniczanie negatywnych oddziaływań na środowisko**

Na etapie realizacji ustaleń planu należy zagospodarować przestrzeń analizowanego terenu w sposób minimalizujący niepożądane przekształcenia i zmiany w środowisku. W związku z tym zaleca się następujące działania:

- uwzględnienie podczas prac budowlanych zasad ochrony środowiska - w trakcie przygotowywania i realizacji zagospodarowania obszaru należy zapewnić oszczędne korzystanie z terenu, a wykorzystywanie i przekształcanie elementów przyrodniczych powinno odbywać się wyłącznie w takim zakresie, w jakim jest to konieczne w związku z jego realizacją;
- zapewnienie w pełnym zakresie obsługi inżynierskiej (minimalizacja ryzyka spływów zanieczyszczeń do Bukowej);
- wprowadzenie obowiązku retencji wód opadowych i roztopowych dla znacznych powierzchni dachowych i utwardzonych przekraczających łącznie 1000m<sup>2</sup>;
- wprowadzanie nowych nasadzeń zróżnicowanej zieleni (w ramach ustalonej w planie minimalnej powierzchni terenu biologicznie czynnej) wpływającej na estetykę obszaru planu, jak i na zwiększenie bioróżnorodności;





- zwiększenie częstotliwości kontroli i monitoringu środowiska przez odpowiednie instytucje w celu zapobiegania degradacji środowiska przyrodniczego, a zwłaszcza rzeki Bukowej.

## **7.2. Rozwiązania mające na celu kompensację przyrodniczą negatywnych oddziaływań na środowisko**

Ze względu na to, iż planowane rozwiązania zawarte w projekcie planu nie będą oddziaływać na siedliska przyrodnicze i gatunki zwierząt będących przedmiotem ochrony w obszarze Natura 2000, jak również na inne obszary szczególnie cenne przyrodniczo, nie wskazano rozwiązań mających na celu kompensację przyrodniczą.

## **8. Rozwiązania alternatywne do rozwiązań zawartych w planie**

Biorąc pod uwagę cele i geograficzny zasięg projektowanego planu oraz brak oddziaływań na cele i przedmiot ochrony w obszarze Natura 2000, nie przedstawiono rozwiązań alternatywnych do rozwiązań zawartych w projektowanym dokumencie.

## **9. Metody analizy skutków realizacji postanowień planu**

Zgodnie z ustawą z dnia 27 marca 2003 roku o planowaniu i zagospodarowaniu przestrzennym Prezydent miasta w celu oceny aktualności planów miejscowych dokonuje co najmniej raz w czasie kadencji Rady Miasta, analizy zmian w zagospodarowaniu przestrzennym gminy, ocenia postępy w opracowywaniu planów miejscowych i opracowuje wieloletnie programy ich sporządzania w nawiązaniu do ustaleń studium. W tym okresie dokonuje się oceny skutków realizacji ustaleń, między innymi, analizowanego projektu planu w kontekście złożonych wniosków. Możliwość realizacji tych wniosków będzie również uzależniona od skutków realizacji obowiązującego planu na środowisko przyrodnicze i warunki życia mieszkańców. Kontrole i monitoring poszczególnych komponentów środowiska wykonuje się w ramach przepisów prawa powszechnie obowiązującego oraz prawa lokalnego.

## **10. Podsumowanie i wnioski**

Prognoza oddziaływania na środowisko przyrodnicze nie jest dokumentem rozstrzygającym o słuszności realizacji zamierzeń inwestycyjnych przewidzianych ustaleniami planu, a jedynie przedstawia prawdopodobne skutki jakie niesie za sobą realizacja ustaleń projektu planu na poszczególne elementy środowiska i w ich wzajemnym powiązaniu.



### **Wnioski:**

1. Środowisko przyrodnicze obszaru opracowania jest przekształcone, miejscami zdegradowane przez zrzuty śmieci.
2. Występujące tu gatunki roślin są następstwem mniej lub bardziej świadomej działalności człowieka.
3. Obszar planu (w szczególności rzeka Bukowa i tereny do niej bezpośrednio przyległe) może stanowić potencjalne siedlisko dla chronionych gatunków zwierząt.
4. Wprowadzono zapisy umożliwiające prawidłowe funkcjonowanie rzeki Bukowej jako korytarza ekologicznego.
5. Realizacja ustaleń planu nie będzie miała wpływu na środowisko przyrodnicze i zdrowie ludzi, bądź będzie to wpływ pomijalnie mały w odniesieniu do obecnego stanu zagospodarowania.

## **11. Literatura i materiały źródłowe**

Przy sporządzaniu niniejszej prognozy wykorzystano informacje zawarte w niżej wymienionych projektach, dokumentach i opracowaniach:

- Projekt miejscowego planu zagospodarowania przestrzennego „Krzekowo – Łukasińskiego – rzeka Bukowa” w Szczecinie;
- Studium uwarunkowań i kierunków zagospodarowania przestrzennego Miasta Szczecin, BPPM, Szczecin, 2012 r., Uchwała Nr XVII/470/12 Rady Miasta Szczecin z dnia 26 marca 2012 r.;
- Opracowanie ekofizjograficzne do miejscowego planu zagospodarowania przestrzennego obszaru „Krzekowo – Popiełuszki” w Szczecinie, Biuro projektów i wdrożeń proekologicznych „proeko”; Gdańsk, 2004 r.;
- Waloryzacja przyrodnicza Szczecina, Biuro Konserwacji Przyrody, Szczecin, 1999 r.;
- Waloryzacja Przyrodnicza Województwa Zachodniopomorskiego, Biuro Konserwacji Przyrody, Szczecin, 2010 r.;
- Klimat województwa zachodniopomorskiego, Cz. Koźmiński, B. Michalska, M. Czarnecka – Akademia Rolnicza w Szczecinie, Uniwersytet Szczeciński, Szczecin, 2007 r.;
- Przewodnik metodyczny bombina bombina ([http://www.gios.gov.pl/siedliska/pdf/przewodnik metodyczny bombina bombina.pdf](http://www.gios.gov.pl/siedliska/pdf/przewodnik_metodyczny_bombina_bombina.pdf));
- Mapa akustyczna miasta Szczecin.